

## ¿Qué son los servicios de transición de la secundaria?

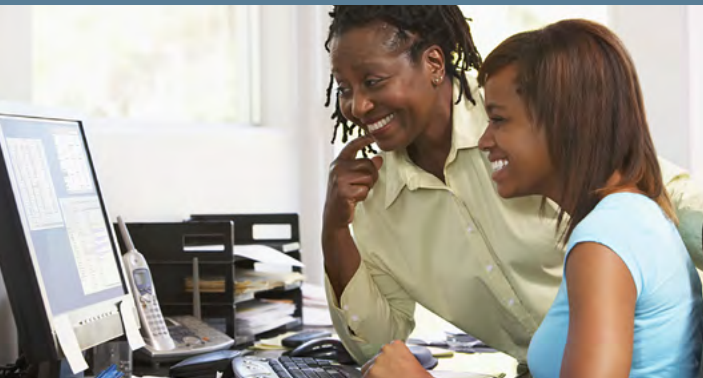
Para los estudiantes de 14 a 22 años que tienen un programa educativo individualizado (IEP), los servicios de transición de la secundaria son una serie de actividades coordinadas basadas en sus necesidades, puntos fuertes, preferencias y deseos, para ayudarles a lograr su visión para la vida adulta. [Ley de Educación para Personas con Discapacidades (IDEA), 34 C.F.R. § 300.43.]

## Los servicios de transición de la secundaria deben comenzar a los 14 años y:

- Los deben planear y documentar cuidadosamente en la reunión anual del equipo del IEP la escuela, el estudiante, la familia y los asociados, por ejemplo, agencias de adultos o empleadores.
- Se deben implementar anualmente para desarrollar las destrezas del estudiante y ayudarle a tener éxito en la educación o capacitación después de la secundaria, el empleo competitivo, la vida independiente y la participación en la comunidad.

## ¿Por qué son importantes los servicios de transición de la secundaria?

Los servicios de transición de la secundaria les dan a los estudiantes la instrucción y las experiencias necesarias para establecer y alcanzar metas y adquirir habilidades que los ayudarán a convertirse en adultos exitosos.



## Recursos

The LINK Center, un proyecto de transición de la Federación para Niños con Necesidades Especiales [www.fcsn.org/linkcenter/](http://www.fcsn.org/linkcenter/)

Sitio web de MA ESE de Transición de la Educación Especial de la Secundaria: [www.doe.mass.edu/sped/secondary-transition/](http://www.doe.mass.edu/sped/secondary-transition/)

Asesoría de Asistencia Técnica SPED 2017-1: Características de los servicios de transición de la secundaria de alta calidad: [www.doe.mass.edu/sped/advisories/2017-1ta.pdf](http://www.doe.mass.edu/sped/advisories/2017-1ta.pdf)

Plan de aprendizaje basado en el trabajo, de Massachusetts: [www.massconnecting.org/content/overview-work-based-learning-plan](http://www.massconnecting.org/content/overview-work-based-learning-plan)

Guía de Massachusetts para la implementación de planes de aprendizaje individuales: [www.doe.mass.edu/ccr/schoolcounseling/ilpguidance2014.pdf](http://www.doe.mass.edu/ccr/schoolcounseling/ilpguidance2014.pdf)

Centros Vocacionales Centralizados de Massachusetts: [www.mass.gov/massachusetts-one-stop-career-centers](http://www.mass.gov/massachusetts-one-stop-career-centers)



Massachusetts Department of Elementary and Secondary Education

75 Pleasant Street  
Malden, MA 02148

781-338-3000 | [www.doe.mass.edu](http://www.doe.mass.edu)



FEDERATION FOR CHILDREN  
WITH SPECIAL NEEDS

The Schrafft Center  
529 Main Street, Suite 1M3  
Boston, MA 02129  
800-331-0688 | [www.fcsn.org](http://www.fcsn.org)

## Consejos: Información de transición para estudiantes que tienen un IEP y sus padres

(Edades: 14 a 22)



## Servicios de transición de la secundaria

Una serie de folletos producidos por The LINK Center, un proyecto de la Federación para Niños con Necesidades Especiales con el Departamento de Educación Primaria y Secundaria de Massachusetts

## Servicios de transición de la secundaria: Lo que es importante saber...

### Consejo 1: Cada año, en la reunión del IEP de transición, pregunte:

- ¿Qué habilidades tiene el estudiante ahora gracias a los servicios de transición del año pasado?
- ¿Logró el estudiante las metas anuales del IEP del año pasado? Si no las logró, ¿por qué?
- ¿Qué información nos dan las evaluaciones de transición para ayudarnos a planificar los servicios de transición de este año?
- ¿Qué servicios de transición individualizados necesita el estudiante este año?
- ¿Cuáles son las personas indicadas para los servicios de transición de este año? Por ejemplo, ¿un terapeuta del habla (logopeda)? ¿Un especialista en educación especial? ¿Un entrenador laboral? ¿Un consejero escolar? ¿Un maestro de inglés? ¿Alguien que lo prepare para viajar en transporte público? ¿Un consejero de rehabilitación vocacional?
- ¿Dónde se ofrecerán los servicios de transición de este año? Por ejemplo, ¿en la escuela, en un centro de vida independiente, en una universidad, en un lugar de trabajo?
- ¿Cómo haremos el seguimiento de las habilidades que el estudiante está aprendiendo mediante los servicios de transición?

*Los servicios de transición de la secundaria desarrollan habilidades que los estudiantes necesitan para una vida exitosa como estudiantes adultos, trabajadores y miembros de la comunidad.*



### Consejo 2: Los servicios de transición de la secundaria enseñan habilidades que los estudiantes pueden usar en entornos adultos. Por ejemplo, dependiendo de la visión y las necesidades relacionadas con la discapacidad, estos servicios pueden ayudar al estudiante a:

- Continuar la educación o capacitación después de high school
- Conseguir y conservar un trabajo para mantenerse
- Vivir de la manera más independiente posible y abogar por sus propias necesidades
- Participar y tener acceso a la comunidad
- Comprender y manejar los asuntos médicos, financieros y personales

### Consejo 3: Los servicios de transición de la secundaria se deben basar en las necesidades, puntos fuertes, preferencias y deseos del estudiante. Estos servicios:

- Se deben personalizar para responder a las necesidades únicas de cada estudiante
- No se deben limitar a la programación existente ni al tipo de discapacidad
- Se deben ofrecer lo más posible junto con personas de edad apropiada que no tengan discapacidades, tanto en la escuela como en la comunidad.
- Deben promover la independencia del estudiante
- Deben ayudar al estudiante a lograr un progreso significativo y efectivo para alcanzar sus metas

*Los estudiantes que reciben servicios de transición de la secundaria coordinados e individualizados están preparados para la educación posterior, el empleo competitivo, la vida independiente y la participación en la comunidad.*

## Ejemplos de servicios de transición de la secundaria orientados a resultados

**Max** está empezando el último año de high school. Se va a graduar con un diploma y piensa ir a una universidad lejos de su casa. Toma dos cursos de nivel avanzado (AP) con el apoyo de maestros del Centro de Aprendizaje. Tiene TDAH y problemas de aprendizaje y usa software de texto a voz y aplicaciones para organizarse de su iPad. Un consejero vocacional lo ayuda a investigar universidades, preparar sus solicitudes y decidir cómo va a revelar sus discapacidades a la Oficina de Apoyo a la Discapacidad de la universidad y a futuros amigos y profesores.

**Sonja** tiene 20 años y está interesada en trabajar con animales cuando termine high school a los 22 años. La escuela la ha conectado con el refugio de animales local, donde es voluntaria, y recibe capacitación para ir allí en autobús. Su maestro también está explorando la posibilidad de una pasantía remunerada en peluquerías o residencias caninas o tiendas de mascotas locales. Por su discapacidad, tiene problemas para comprender las situaciones sociales. La escuela le ha diseñado un plan de estudios para que practique y mejore sus habilidades de comunicación en el refugio de animales y en futuros lugares de trabajo. El personal del refugio también la apoya modelando la comunicación y practicando con ella. Sonja, sus maestros y el refugio para animales usan el Plan de Aprendizaje Basado en el Trabajo de Massachusetts para el seguimiento de sus habilidades laborales.

**Manuel** está en segundo año y espera graduarse con diploma después del último año. Su visión es mudarse de la casa de sus padres y vivir en un departamento con un compañero de vivienda. Tiene autismo y le va muy bien académicamente pero tiene dificultades con las habilidades de funcionamiento social y ejecutivo. Para ser independiente, necesita aprender a administrar el dinero y a conseguir empleo. Manuel y su equipo han creado un IEP que incluye un objetivo de alfabetización financiera; un objetivo tecnológico, usar su teléfono para recordarle cumplir con los plazos; y un objetivo de habilidades sociales. Manuel tiene una pasantía paga a través de la Comisión de Rehabilitación de Massachusetts (MRC).

Los estudiantes estarán motivados por planes de transición que satisfagan sus necesidades, fortalezas y preferencias.